



Manual de Instruções para Bomba Maceradora Johnson Pump

Em caso dúvidas na instalação após a leitura do manual, favor entrar em contato com nosso departamento técnico através do telefone ou email:

• **(11) 3477-5655**

• **email: atendimento@marineoffice.com.br**

Horários de atendimento:

Segunda-feira à quinta-feira: 8h – 18h

Sexta-feira: 8h – 17h

Rua Anhaia 982, Bom Retiro – SP

www.marineoffice.com.br



Termo de Garantia

Acessórios Náuticos e Peças de Reposição

A Marine Office tem como compromisso oferecer produtos de qualidade e durabilidade que correspondam com as expectativas de seus clientes. Comprometemo-nos a reparar ou substituir, gratuitamente mediante a aprovação da solicitação de garantia, os produtos que sejam reconhecidos pelo nosso Departamento Técnico como defeituosos. Os produtos serão reconhecidos como defeituosos quando apresentarem qualquer defeito relacionado a material ou processo de fabricação.

A garantia só é permitida para produtos, que mesmo seguindo as instruções de instalação e uso, apresentarem não conformidade com as especificações técnicas do respectivo fabricante. Neste sentido, concede a presente garantia contratual aos produtos adquiridos, cujos termos estão baseados no Código de Defesa do Consumidor. Lei nr. 8.078 de 11 de Setembro de 1990.

Termos de Garantia e Prazos

- Os produtos distribuídos e comercializados pelas Marine Office, possuem garantia legal de 90 (noventa) dias, a contar da data de emissão da Nota Fiscal de Compra.
- Para abertura do processo de Solicitação de Garantia, o cliente deverá comunicar a Marine Office, o respectivo produto e defeito apresentado.
- Os custos relacionados ao transporte/envio do produto são de responsabilidade do cliente;
- O produto deverá ser entregue em sua embalagem original, acompanhado da Nota fiscal de Compra, indicando o respectivo produto e a data de compra.
- Após recebimento do produto, a Marine Office terá um prazo de 30 (trinta) dias para reparar ou substituir o produto defeituoso. Este prazo está amparado pela Lei nr. 8078; parágrafos 1 e 2 - artigo 18. Será considerado produto dentro do prazo de garantia todos aqueles que chegarem ao nosso departamento dentro da data estipulada deste Termo de Garantia e em conformidade com a Nota Fiscal de Compra.
- Caso seja constatado que o produto apresenta defeito material ou de fabricação, caberá a Marine Office, através de seu Corpo Técnico definir se irá reparar ou substituir o produto.
- Os produtos retornarão aos clientes sempre que não forem constatados os defeitos alegados, ou mesmo em casos de descumprimento de qualquer das condições de exclusão de garantia que serão apresentadas a seguir.

Condições de Exclusão de Garantia

- Desgaste ocorrido por uso intenso ou exposição à condições adversas e não previstas para o uso do produto específico.
- Danos causados durante o transporte ou montagem e desmontagem do produto.
- Mau uso, esforços indevidos, ou uso diferente daquele proposto pelo fabricante para cada produto. Defeitos ou desgastes causados por uso que não forem explicitamente indicados para esse fim.

- Problemas causados por montagem em desacordo com o manual de instruções, ou relacionados a adaptações ou alterações realizadas no produto.
- Problemas relacionados a condições inadequadas do local onde o produto foi instalado.
- Maus tratos, descuido, danos causados por acidentes, quedas e etc; limpeza ou manutenção em desacordo com as instruções do fabricante.
- Danos causados por serviços de limpeza e/ou conserto contratados pelo cliente.

Observações Importantes

Após observar ou relatar um problema no produto, entre em contato com a Marine Office para informar o ocorrido. Não mexa ou inspecione o produto para solução do problema, isso invalidará a garantia. A Marine Office é única e exclusivamente responsável por inspecionar, laudar e solucionar o problema existente. Para sua tranquilidade, preserve-o junto ao Documento Fiscal e/ou manual de instruções de seu produto em local de fácil acesso.

Assistência Técnica Autorizada

Marine Office C.I.E.R.C. LTDA

Rua Anhaia, 982 - Bom Retiro - SP - CEP 01130-000

Telefone: (11) 3477-5655

Email: atendimento@marineoffice.com.br

Site: www.marineoffice.com.br

Bomba Maceradora 12/24V DC



A maceradora perfeita para lavatórios de barcos recreativos e de lazer

A bomba maceradora SPX FLOW Johnson Pump TA3P10-19 cuida dos resíduos do banheiro.

Um cortador rotativo corta o lixo antes de ser bombeado através da mangueira de descarga.

A bomba pode ser conectada diretamente à saída de descarga do sanitário ou ao tanque de retenção.

Nota: use apenas papel higiênico. Não rode a bomba a seco. Não deve ser usado para serviço contínuo.

Características

- Corpo: Plástico phenol (PF)
- Rotor: Nitrile
- Carcaça: Poliéster (PET)
- Eixo: Aço inox
- Selo: Nitrile
- Conexões: entrada 38mm (1 1/2") para mangueira ou 1 1/2" NPT, saída 25mm (1") para mangueira
- Motor: 120W, 12/24V DC

A ignição do motor é protegida de acordo com a ISO8846 (Proteção contra frases inflamáveis circundantes).

Modelos

TA3P10-19 12V 10-24453-01

TA3P10-19 24V 10-24453-02

Dados de pressão e capacidade

(baseado em água a 20°C)

Pressão		Fluxo		Amperagem	
Bar	KPa	L/min	US GPM	12V	24V
0,2	20	37	10,0	13A	7A
0,4	40	34	9,0	14A	7A
0,6	60	30	8,0	14A	7A
0,8	80	28	7,5	15A	8A
1,0	100	22	6,0	15A	8A
Fusível requerido				20A	12A

Recomendações de instalação

Instalação

A bomba pode ser montada em qualquer posição sem perda de eficiência; no entanto, sugere-se que a cabeça da bomba esteja para baixo se a montagem vertical for desejada. A bomba deve ser instalada abaixo do tanque de retenção ou da saída de descarga da tigela. Monte o motor o mais próximo possível da fonte de alimentação para obter tensão total.

Nota: Antes da instalação com sistemas de controle elétrico, verifique se o equipamento a ser usado tem uma capacidade suficiente para aceitar a amperagem do motor. A baixa tensão causará um superaquecimento do motor.



Instalação elétrica

A bomba deve ser instalada de acordo com a ISO 10133 (Pequenas embarcações - Sistema elétrico - Instalação de baixa tensão para corrente contínua DC).

Nota: O fusível deve ser protegido contra ignição.

O fusível funciona como proteção de excesso de corrente e protege o motor contra sobrecarga e rotação. O tamanho incorreto do fusível pode causar incêndio.

Se a bomba estiver conectada com um fio terra separado, este deve ser amarelo / verde e conectado à base do motor.

Consulte o esquema de fiação para a instalação correta. O fio negativo deve ser preto.

Escolha o tamanho do fio de acordo com o comprimento total do fio (ver tabela).

Nota: Antes da instalação com sistemas de controle elétrico, verifique se o equipamento a ser usado tem uma capacidade nominal suficiente para aceitar o consumo de corrente do motor. A baixa tensão causará um superaquecimento do motor.

Tabela de fios

(baseado em uma queda de tensão de 3%)

Bitola do fio		*Comprimento máximo do fio, em metros	
		12V	24V
1,5 mm ²	16 AWG	2,5	11
2,5 mm ²	14 AWG	4,2	18,3
4 mm ²	12 AWG	6,8	29,3
6 mm ²	10 AWG	10,1	
10 mm ²	6 AWG	16,9	
16 mm ²	4 AWG	27	

* O comprimento máximo do fio é a distância total entra a bateria para a bomba e de volta para a bateria.

Trabalhando a seco

Não trabalhe a seco durante mais que 30 segundos. A falta de líquido queimará o rotor e danificará os selos.

Cuidado



Não bombeie gasolina, solventes, diluentes, ácidos altamente concentrados ou orgânicos. Se fluidos corrosivos forem manipulados, a vida útil da bomba será prolongada se for utilizada com água após cada uso ou após cada dia de trabalho.

Temperatura

Temperatura ambiente máxima + 60 ° C.

A bomba não pode ser executada continuamente.

O motor está equipado com proteção térmica incorporada para evitar o superaquecimento do motor. A proteção é restaurada automaticamente quando o motor está resfriado.

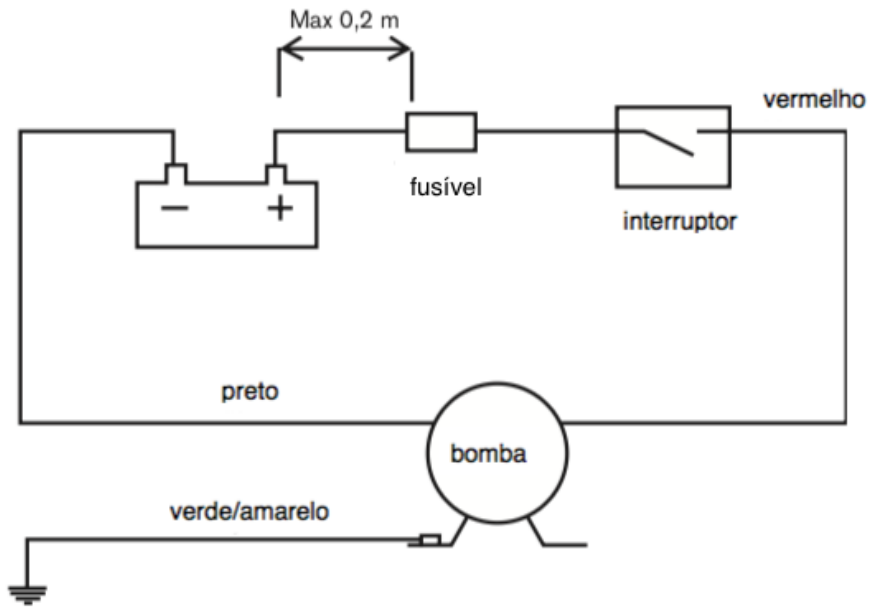
Inverno

Os anticongelantes à base de glicol podem ser utilizados, mas não utilize compostos anticongelantes à base de petróleo.

Junta

Use uma junta padrão. Uma junta mais espessa reduzirá a capacidade de escorvamento. Uma junta mais fina fará com que o impulsor se ligue.

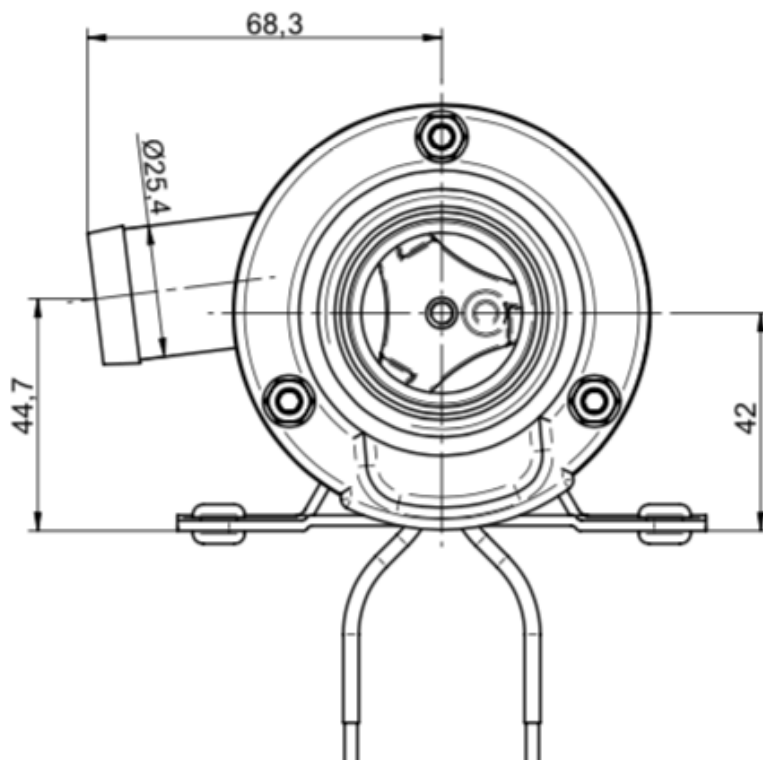
Esquema elétrico

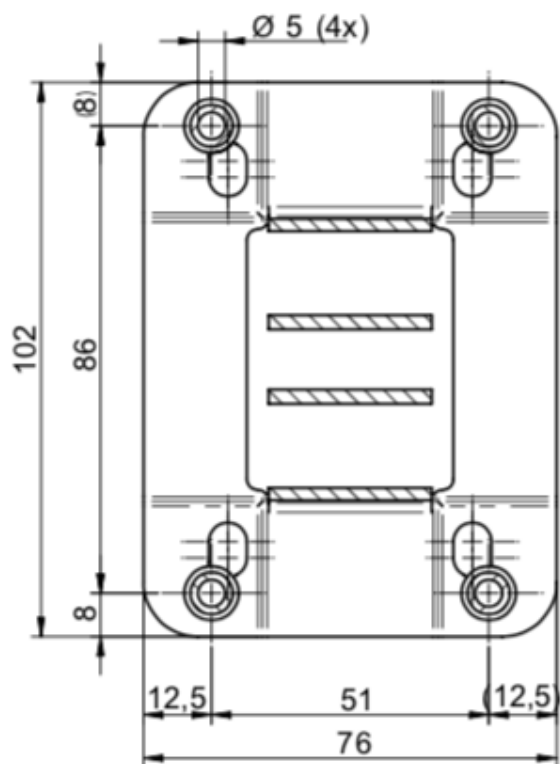
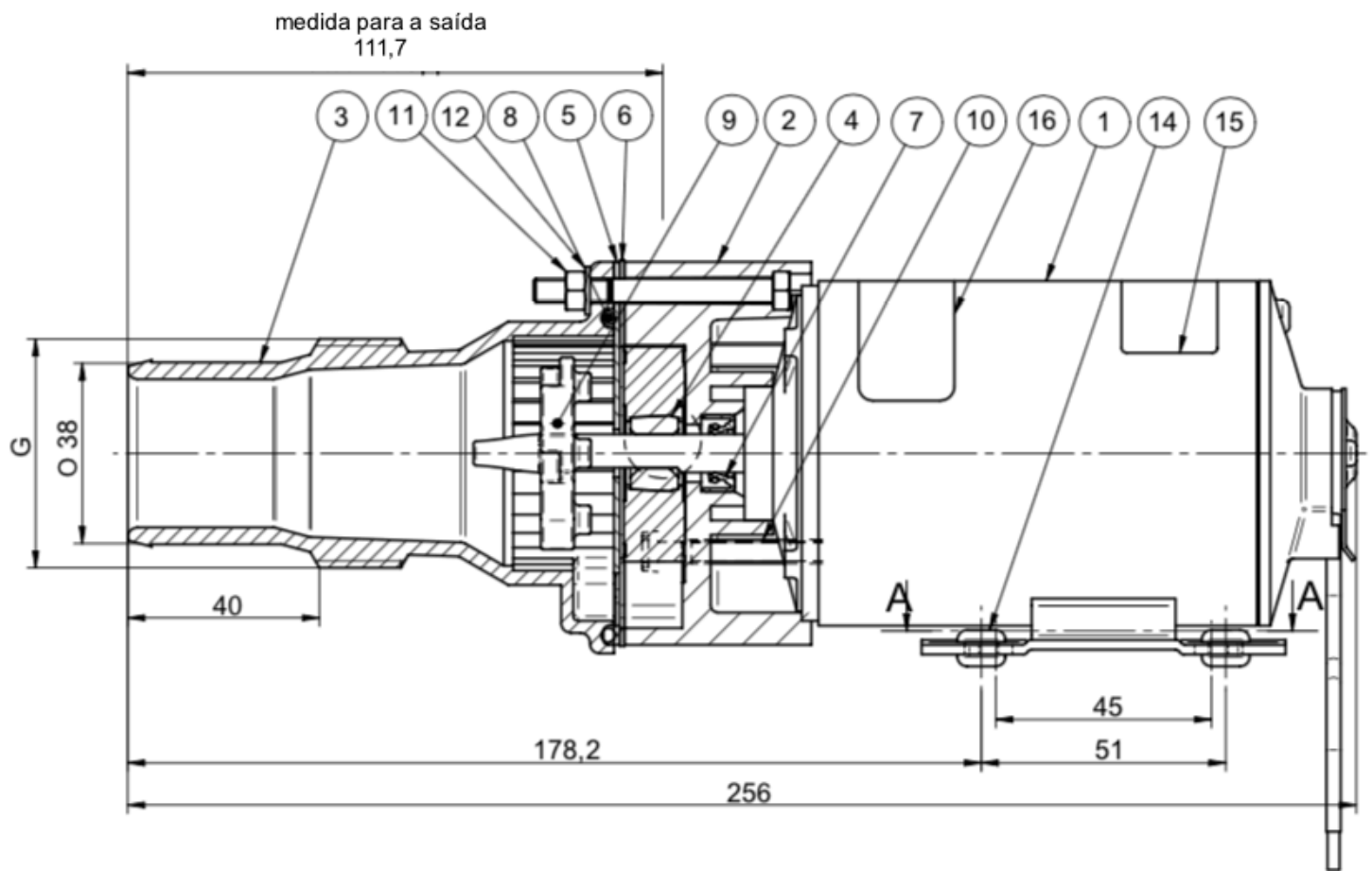


A instalação elétrica deve ser de acordo com a norma ISO 10133.

Outros dispositivos elétricos, por exemplo interruptor, disjuntor, devem ser instalados entre a bomba e o cabo positivo (+) na bateria (no fio vermelho).

Dimensões





SECTION A-A