



Manual de Instruções para Tampa de Inspeção ILT Vetus

Em caso dúvidas na instalação após a leitura do manual, favor entrar em contato com nosso departamento técnico através do telefone ou email:

• **(11) 3477-5655**

• **email: atendimento@marineoffice.com.br**

Horários de atendimento:

Segunda-feira à quinta-feira: 8h – 18h

Sexta-feira: 8h – 17h

Rua Anhaia 982, Bom Retiro – SP

www.marineoffice.com.br



Termo de Garantia

Acessórios Náuticos e Peças de Reposição

A Marine Office tem como compromisso oferecer produtos de qualidade e durabilidade que correspondam com as expectativas de seus clientes. Comprometemo-nos a reparar ou substituir, gratuitamente mediante a aprovação da solicitação de garantia, os produtos que sejam reconhecidos pelo nosso Departamento Técnico como defeituosos. Os produtos serão reconhecidos como defeituosos quando apresentarem qualquer defeito relacionado a material ou processo de fabricação.

A garantia só é permitida para produtos, que mesmo seguindo as instruções de instalação e uso, apresentarem não conformidade com as especificações técnicas do respectivo fabricante. Neste sentido, concede a presente garantia contratual aos produtos adquiridos, cujos termos estão baseados no Código de Defesa do Consumidor. Lei nr. 8.078 de 11 de Setembro de 1990.

Termos de Garantia e Prazos

- Os produtos distribuídos e comercializados pelas Marine Office, possuem garantia legal de 90 (noventa) dias, a contar da data de emissão da Nota Fiscal de Compra.
- Para abertura do processo de Solicitação de Garantia, o cliente deverá comunicar a Marine Office, o respectivo produto e defeito apresentado.
- Os custos relacionados ao transporte/envio do produto são de responsabilidade do cliente;
- O produto deverá ser entregue em sua embalagem original, acompanhado da Nota fiscal de Compra, indicando o respectivo produto e a data de compra.
- Após recebimento do produto, a Marine Office terá um prazo de 30 (trinta) dias para reparar ou substituir o produto defeituoso. Este prazo está amparado pela Lei nr. 8078; parágrafos 1 e 2 - artigo 18. Será considerado produto dentro do prazo de garantia todos aqueles que chegarem ao nosso departamento dentro da data estipulada deste Termo de Garantia e em conformidade com a Nota Fiscal de Compra.
- Caso seja constatado que o produto apresenta defeito material ou de fabricação, caberá a Marine Office, através de seu Corpo Técnico definir se irá reparar ou substituir o produto.
- Os produtos retornarão aos clientes sempre que não forem constatados os defeitos alegados, ou mesmo em casos de descumprimento de qualquer das condições de exclusão de garantia que serão apresentadas a seguir.

Condições de Exclusão de Garantia

- Desgaste ocorrido por uso intenso ou exposição à condições adversas e não previstas para o uso do produto específico.
- Danos causados durante o transporte ou montagem e desmontagem do produto.
- Mau uso, esforços indevidos, ou uso diferente daquele proposto pelo fabricante para cada produto. Defeitos ou desgastes causados por uso que não forem explicitamente indicados para esse fim.

- Problemas causados por montagem em desacordo com o manual de instruções, ou relacionados a adaptações ou alterações realizadas no produto.
- Problemas relacionados a condições inadequadas do local onde o produto foi instalado.
- Maus tratos, descuido, danos causados por acidentes, quedas e etc; limpeza ou manutenção em desacordo com as instruções do fabricante.
- Danos causados por serviços de limpeza e/ou conserto contratados pelo cliente.

Observações Importantes

Após observar ou relatar um problema no produto, entre em contato com a Marine Office para informar o ocorrido. Não mexa ou inspecione o produto para solução do problema, isso invalidará a garantia. A Marine Office é única e exclusivamente responsável por inspecionar, laudar e solucionar o problema existente. Para sua tranquilidade, preserve-o junto ao Documento Fiscal e/ou manual de instruções de seu produto em local de fácil acesso.

Assistência Técnica Autorizada

Marine Office C.I.E.R.C. LTDA

Rua Anhaia, 982 - Bom Retiro - SP - CEP 01130-000

Telefone: (11) 3477-5655

Email: atendimento@marineoffice.com.br

Site: www.marineoffice.com.br

Tampa de Inspeção ILT



Introdução

Este manual é aplicado a instalação da tampa de inspeção em tanques rígidos. O tanque pode ser de material plásticos, GRP ou metal e deve possuir uma espessura de parede mínima de 1,5mm.

Instalação

Corte do furo para a tampa de inspeção

- Posicione a tampa de inspeção na face superior do tanque. Se um tanque Vetus for utilizado, então a tampa deve ser instalada no local do plugue P no topo do tanque, e que preferencialmente o plugue P seja removido ao realizar o corte de instalação para a tampa.
- Faça o furo no tanque e remova todas as rebarbas. Utilize preferencialmente uma serra copo de Ø159mm.
- Limpe o interior do tanque antes de instalar a tampa.

Borracha de vedação (1)

- Posicione a flange (1) no furo do tanque.
- Aperte cada um dos 4 parafusos (2) em uma volta e verifique se a flange pode ser girada facilmente com a mão. Repita isto até que a flange não possa mais girar.
- Aperte cada um dos 4 parafusos com 4 voltas.

Aterramento (3)

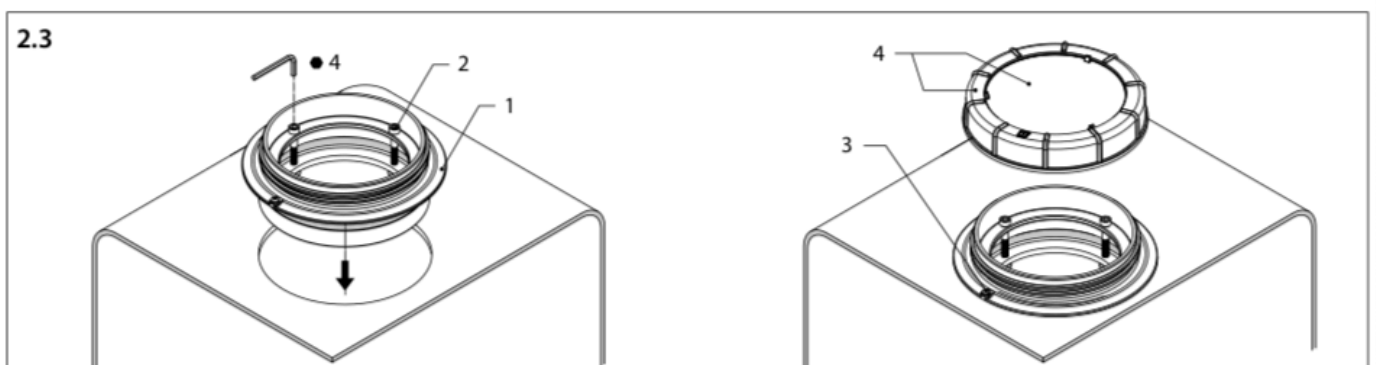
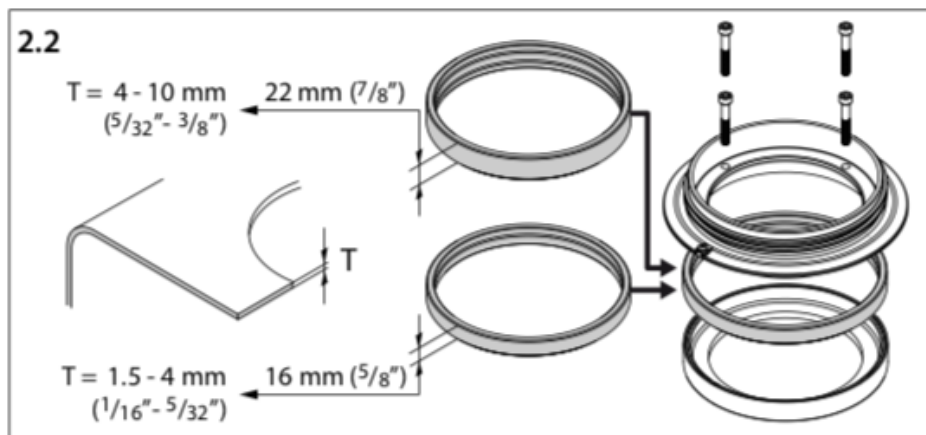
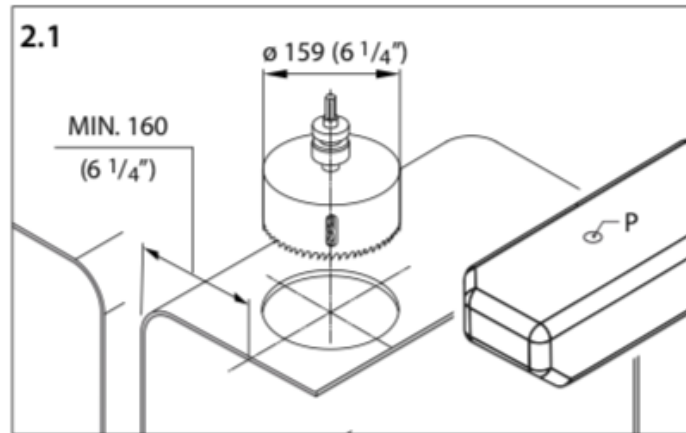
- Utilize o parafuso para conectar a flange ao aterramento.

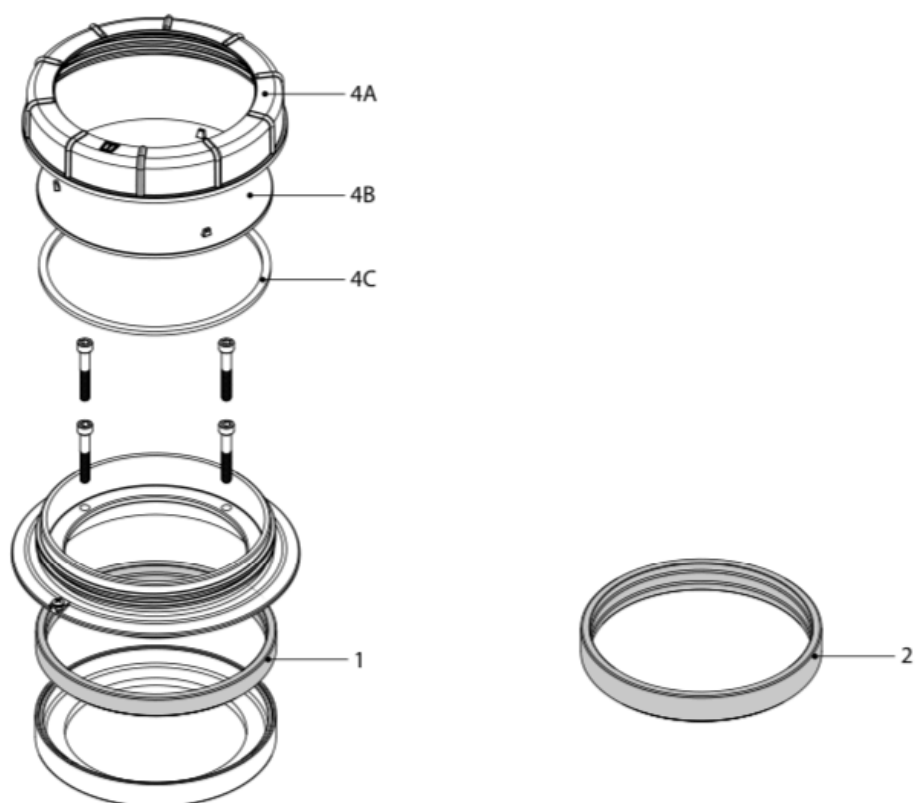
Tampa (4)

- Aparafuse a tampa no topo da flange.

Aviso

Verifique o aperto de todas as conexões antes de encher o tanque.





1	ILT007	Borracha de vedação, 16mm altura para paredes de espessura 1,5 a 4 mm
2	ILT002	Borracha de vedação, 22mm altura para paredes de espessura 4 a 10 mm
4A	ILT004	Porca da tampa
4B	ILT005	Tampa
4C	ILT006	Junta

A tampa (4B) pode ser substituída por um dos diferentes kit de conexões. Estes kit possuem as conexões necessárias para tanques de combustível (ILTCONF38), tanque de água (ILTCOND) e águas negras (ILTCONW).